

spezielle artenschutzrechtliche Prüfung (saP)

**Gemeinde Veitsbronn Bebauungsplan
„Solarpark Kreppendorfer Äcker“**

Auftraggeber

**Markus Barth GmbH
Fürth**

Auftragnehmer

**ÖFA Ökologie Fauna Artenschutz
Roth**

Bearbeiter

Ingrid Faltin (ÖFA)

Stand der Bearbeitung

Februar 2025

	Seite
1	Einleitung 2
1.1	Anlass und Aufgabenstellung 2
1.2	Datengrundlagen..... 2
1.3	Methodisches Vorgehen und Begriffsbestimmungen 3
2	Wirkungen des Vorhabens 5
2.1	Baubedingte Wirkfaktoren/Wirkprozesse 5
2.2	Anlagebedingte Wirkfaktoren/Wirkprozesse 5
2.3	Betriebsbedingte Wirkfaktoren/Wirkprozesse 5
3	Maßnahmen zur Vermeidung und zur Sicherung der kontinuierlichen ökologischen Funktionalität..... 6
3.1	Maßnahmen zur Vermeidung und Minderung der Eingriffe in Natur und Landschaft 6
3.2	Maßnahmen zur Sicherung der kontinuierlichen ökologischen Funktionalität (vorgezogene Ausgleichs- bzw. CEF-Maßnahmen i. S. v. § 44 Abs. 5 Satz 2 und 3 BNatSchG)..... 6
4	Bestand sowie Darlegung der Betroffenheit der Arten 7
4.1	Bestand und Betroffenheit der Arten nach Anhang IV der FFH-Richtlinie 7
4.1.1	Pflanzenarten nach Anhang IV b) der FFH-Richtlinie 7
4.1.2	Tierarten nach Anhang IV a) der FFH-Richtlinie..... 8
4.1.2.1	Säugetiere 9
4.1.2.2	Kriechtiere 9
4.1.2.3	Lurche 9
4.1.2.4	Libellen 9
4.1.2.5	Käfer 9
4.1.2.6	Tagfalter 10
4.1.2.7	Nachtfalter 10
4.1.2.8	Schnecken 10
4.1.2.9	Muscheln 10
4.2	Bestand und Betroffenheit der Europäischen Vogelarten nach Art. 1 der Vogelschutz- Richtlinie 11
6	Literaturverzeichnis 20

Anhang

1 Einleitung

1.1 Anlass und Aufgabenstellung

Die Firma Markus Barth GmbH Fürth plant auf dem Grundstück Flurnummer 820, Gemarkung Kreppendorf in 90587 Veitsbronn, mit einer Gesamtfläche von ca. 3 Hektar (vgl. Abb. 1) die Errichtung einer Freiflächen-Photovoltaikanlage. Es wird eine Anlage mit einer Anlagenleistung von ca. 2500 KWp bis 2800 KWp entstehen. Der jährliche Stromertrag wird auf ca. 3.000.000 kWh geschätzt. Aktuell wird die Fläche ackerbaulich genutzt.

Die flächengenaue Beschreibung des Vorhabens ist den weiteren Planungsunterlagen zu entnehmen.

Da durch das geplante Vorhaben in Lebensräume von artenschutzrechtlich relevanten Tierarten eingegriffen wird, ist eine spezielle artenschutzrechtliche Prüfung (saP) erforderlich. Das Büro ÖFA Ökologie Fauna Artenschutz Roth wurde mit den Untersuchungen und der Erstellung des Gutachtens beauftragt.

In der vorliegenden saP werden:

- die artenschutzrechtlichen Verbotstatbestände nach § 44 Abs. 1 i. V. m. Abs. 5 BNatSchG bezüglich der gemeinschaftsrechtlich geschützten Arten (europäische Vogelarten gem. Art. 1 Vogelschutz-Richtlinie, Arten des Anhangs IV FFH-Richtlinie), die durch das Vorhaben eintreten können, ermittelt und dargestellt. (*Hinweis zu „Verantwortungsarten“ nach § 54 Abs. 1 Nr. 2 BNatSchG: Diese Regelung wird erst mit Erlass einer neuen Bundesartenschutzverordnung durch das Bundesministerium für Umwelt, Naturschutz und nukleare Sicherheit mit Zustimmung des Bundesrates wirksam, da die Arten erst in einer Neufassung bestimmt werden müssen. Wann diese vorgelegt werden wird, ist derzeit nicht bekannt.*)
- die naturschutzfachlichen Voraussetzungen für eine Ausnahme von den Verboten gem. § 45 Abs. 7 BNatSchG geprüft.

1.2 Datengrundlagen

Als Datengrundlagen wurden herangezogen:

- Topographische Karte TK 1 : 25.000 6431 Herzogenaurach.
- Artenschutzkartierung Bayern (ASK).
- Online-Abfrage „Arteninformationen“ des Bayerischen Landesamtes für Umwelt (LfU).
- Digitales Luftbild und Kartenausschnitt des Geltungsbereiches und seiner Umgebung.
- Faunistische Untersuchungen im Rahmen von sechs Begehungen zwischen März und Juli 2024 (ÖFA – Ökologie Fauna Artenschutz Roth): 08.03. (leicht bewölkt, kein Niederschlag, schwacher Wind, -1°C bis 10°C), 28.03. (morgens Sonne, im Tagesverlauf stark bewölkt mit Schauern, mäßiger bis frischer Wind, 3°C bis 11°C), 16.04. (Wolken, Sonne, Schauer, frischer Wind mit stärkeren Böen, 2°C bis 10°C), 04.05. (Sonne und Wolken, kein Niederschlag, schwacher Wind, 8°C bis 19°C), 04.06. (mehr Wolken als Sonne, kein Niederschlag, schwacher Wind, 11°C bis 22°C) und 08.07.2024 (Sonne und Wolken, kein Niederschlag, schwacher Wind, 10°C bis 27°C).
- Fachliteratur mit Verbreitungskarten (vgl. Literaturverzeichnis).

1.3 Methodisches Vorgehen und Begriffsbestimmungen

Methodisches Vorgehen und Begriffsabgrenzungen der nachfolgenden Untersuchung stützen sich auf die mit Schreiben des Bayerischen Staatsministeriums für Wohnen, Bau und Verkehr vom 20. August 2018 Az.: G7-4021.1-2-3 eingeführten „Hinweise zur Aufstellung naturschutzfachlicher Angaben zur speziellen artenschutzrechtlichen Prüfung in der Straßenplanung (saP)“ mit Stand 08/2018.

Die Erfassung der Brutvögel erfolgte nach den Methodenstandards von SÜDBECK et al. (2005).

Abbildung 1: Abgrenzung des Planungsraumes (rot). Quelle Luftbild: Bayerische Vermessungsverwaltung - www.geodaten.bayern.de.

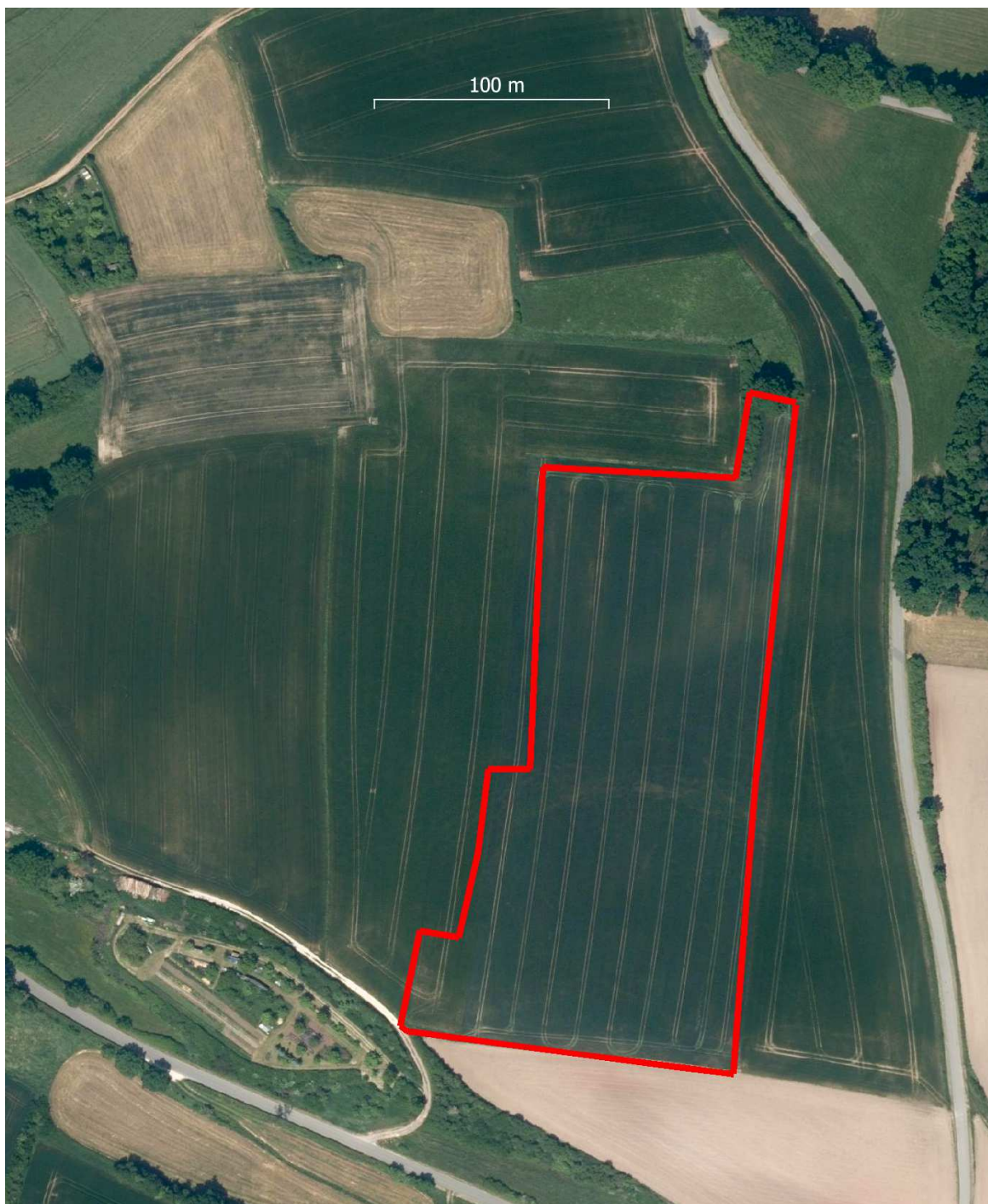


Abbildung 2: Geplante Eingriffsfläche mit Maisanbau.



2 Wirkungen des Vorhabens

Nachfolgend werden die Wirkfaktoren ausgeführt, die in der Regel Beeinträchtigungen und Störungen der streng und europarechtlich geschützten Tier- und Pflanzenarten verursachen können.

Durch **bau-, anlage- und betriebsbedingte Flächeninanspruchnahme** gehen Lebensräume von wild lebenden Pflanzen und Tieren verloren. Durch zusätzliche **bau- und anlagebedingte Lärm- und Schadstoffimmissionen** werden Flächen beeinträchtigt. Durch **anlage- und betriebsbedingte Barriere- und Zerschneidungswirkungen** wird der Verbund von Tierlebensräumen gestört:

2.1 Baubedingte Wirkfaktoren/Wirkprozesse

- Verlust von Lebensräumen wildlebender Pflanzen und Tiere durch Überbauung, Umformung und Versiegelung des Bodens sowie Entfernen der Vegetationsdecke.
- Temporärer Verlust von Lebensräumen wildlebender Pflanzen und Tiere durch Flächeninanspruchnahme für Baufelder und Baustraßen.
- Indirekter Funktionsverlust oder -beeinträchtigung von Tier- und Pflanzenlebensräumen durch baubedingte Standortveränderungen (z. B. Absenkung des Grundwasserspiegels, Bodenverdichtung, Änderung des Kleinklimas).
- Funktionsverlust von (Teil-)habitaten durch Beunruhigung von Individuen (Flucht- und Meideaktionen) durch akustische und visuelle Störreize sowie Erschütterungen durch Fahrzeuge und Personen.
- Funktionsverlust von (Teil-)habitaten durch Beeinträchtigung von Individuen durch Staub-, Schall- und Schadstoffimmissionen (Maschinen und Fahrzeuge).

2.2 Anlagebedingte Wirkfaktoren/Wirkprozesse

- Verlust von Fortpflanzungs- und/oder Ruhestätten, Verlust von Nahrungshabitaten durch anlagebedingte Flächeninanspruchnahme (Umformung, Versiegelung).
- Beeinträchtigung des Verbundes von Tierlebensräumen (Arten- und Individuenaustausch) durch anlagebedingte Zerschneidung (Versiegelung, Bebauung).
- Indirekter Funktionsverlust oder -beeinträchtigung von Tier- und Pflanzenlebensräumen durch anlagebedingte Standortveränderungen (z. B. Absenkung des Grundwasserspiegels, Bodenverdichtung, Änderung des Kleinklimas).
- Funktionsbeeinträchtigung des Bodenwasserhaushaltes durch Entwässerungsmaßnahmen.
- Reduzierung des Retentionsvermögens und der Grundwasserneubildung durch Versiegelung.

2.3 Betriebsbedingte Wirkfaktoren/Wirkprozesse

- Teilweiser Funktionsverlust oder Funktionsbeeinträchtigung von Tierlebensräumen durch betriebsbedingte visuelle Störreize (z. B. Blendwirkung der Solarmodule).
- Entstehung von Sichthindernissen (Kulissenwirkung) und dadurch bedingtes Abstandhalten von Vogelarten auf den angrenzenden Flächen.

- Teilweise Beeinträchtigung des Verbundes von Tierlebensräumen (Arten- und Individuenaustausch) durch betriebsbedingte Trennwirkungen.

3 Maßnahmen zur Vermeidung und zur Sicherung der kontinuierlichen ökologischen Funktionalität

3.1 Maßnahmen zur Vermeidung und Minderung der Eingriffe in Natur und Landschaft

Folgende Vorkehrungen zur Vermeidung werden durchgeführt, um Gefährdungen der nach den hier einschlägigen Regelungen geschützten Tier- und Pflanzenarten zu vermeiden oder zu mindern. Die Ermittlung der Verbotstatbestände gem. § 44 Abs. 1 i. V. m. Abs. 5 BNatSchG erfolgt unter Berücksichtigung folgender Vorkehrungen:

- **V 1:** Die Beseitigung der Vegetationsbestände sowie die Baufeldräumung erfolgen außerhalb der Vogelschutzzeiten (1. März bis 30. September) zwischen Oktober und Februar.
- **V 2:** Die Erschließung und Zuwegung der Eingriffsfläche muss so gewählt werden, dass die südlich und südwestlich angrenzenden Hecken- und Gehölzstrukturen nicht beeinträchtigt werden. Sollten im Verlauf der Erschließung des Geländes Gehölze verlorengehen, sind diese vollumfänglich durch Neupflanzungen auszugleichen.
- **V 3:** Die Einzäunung der Anlage wird so ausgeführt, dass die Durchgängigkeit für Kleinsäuger gegeben ist (Mindestabstand vom Boden 15 cm).

3.2 Maßnahmen zur Sicherung der kontinuierlichen ökologischen

Funktionalität (vorgezogene Ausgleichs- bzw. CEF-Maßnahmen i. S. v. § 44 Abs. 5 Satz 2 und 3 BNatSchG)

Folgende Maßnahmen zur Sicherung der kontinuierlichen ökologischen Funktionalität (CEF-Maßnahmen) werden durchgeführt, um Beeinträchtigungen lokaler Populationen zu vermeiden. Die Ermittlung der Verbotstatbestände erfolgt unter Berücksichtigung folgender Vorkehrungen:

CEF 1: Um die Kontinuität und Funktionsfähigkeit der Brutlebensräume der Feldvögel insgesamt ohne Unterbrechung zu gewährleisten und die Beeinträchtigungen durch den geplanten Eingriff zu kompensieren, muss der Verlust von **einem** Feldlerchenrevier ausgeglichen werden. Entsprechend der Maßnahmenfestlegung für die Feldlerche im Rahmen der speziellen artenschutzrechtlichen Prüfung (saP) des Bayerischen Staatsministeriums für Umwelt und Verbraucherschutz (Stand: 22.02.2023) sind die folgenden CEF-Maßnahmen möglich:

- Lerchenfenster mit Blüh- und Brachstreifen: Flächenbedarf pro Revier: 10 Lerchenfenster und 0,2 ha Blüh- und Brachstreifen pro Brutpaar.
- Blühfläche / Blühstreifen mit angrenzender Ackerbrache: Flächenbedarf pro Revier: 0,5 ha pro Brutpaar.
- Erweiterter Saatreihenabstand: Flächenbedarf pro Revier: 1 ha pro Brutpaar.

Die genaue Umsetzung der einzelnen Maßnahmen und die einzuhaltenden Abstände zu Vertikalstrukturen sind im Maßnahmenkatalog ausführlich dargestellt.

4 Bestand sowie Darlegung der Betroffenheit der Arten

4.1 Bestand und Betroffenheit der Arten nach Anhang IV der FFH-Richtlinie

4.1.1 Pflanzenarten nach Anhang IV b) der FFH-Richtlinie

Bezüglich der Pflanzenarten nach Anhang IV b) FFH-RL ergibt sich aus § 44 Abs.1 Nr. 4 i. V. m. Abs. 5 BNatSchG für nach § 15 Absatz 1 BNatSchG unvermeidbare Beeinträchtigungen durch Eingriffe in Natur und Landschaft, die nach § 17 Absatz 1 oder Absatz 3 BNatSchG zugelassen oder von einer Behörde durchgeführt werden, folgendes Verbot:

Schädigungsverbot (siehe Nr. 2 der Formblätter):

Beschädigen oder Zerstören von Standorten wild lebender Pflanzen der besonders geschützten Arten oder damit im Zusammenhang stehendes vermeidbares Entnehmen, Beschädigen oder Zerstören von Exemplaren wild lebender Pflanzen bzw. ihrer Entwicklungsformen.

Abweichend davon liegt ein Verbot nicht vor, wenn

- die Beeinträchtigung durch den Eingriff oder das Vorhaben das Entnahme-, Beschädigungs- und Zerstörungsrisiko für Exemplare der betroffenen Arten nicht signifikant erhöht und diese Beeinträchtigung bei Anwendung der gebotenen, fachlich anerkannten Schutzmaßnahmen nicht vermieden werden kann (§ 44 Abs. 5 Satz 4 i. V. m. Satz 2 Nr. 1 BNatSchG analog),
- die Pflanzen oder ihre Entwicklungsformen im Rahmen einer erforderlichen Maßnahme, die auf den Schutz der Exemplare oder ihrer Entwicklungsformen vor Entnahme, Beschädigung oder Zerstörung und die Erhaltung der ökologischen Funktion der Standorte im räumlichen Zusammenhang gerichtet ist, beeinträchtigt werden und diese Beeinträchtigungen unvermeidbar sind (§ 44 Abs. 5 Satz 4 i. V. m. Satz 2 Nr. 2 BNatSchG analog),
- die ökologische Funktion des von dem Eingriff oder Vorhaben betroffenen Standortes im räumlichen Zusammenhang weiterhin erfüllt wird (§ 44 Abs. 5 Satz 4 i. V. m. Satz 2 Nr. 3 BNatSchG analog).

Übersicht über das Vorkommen der betroffenen Pflanzenarten

Im Untersuchungsgebiet wurden keine Pflanzenarten nach Anhang IV b) FFH-RL festgestellt.

4.1.2 Tierarten nach Anhang IV a) der FFH-Richtlinie

Bezüglich der Tierarten nach Anhang IV a) FFH-RL ergeben sich aus § 44 Abs.1 Nrn. 1 bis 3 i. V. m. Abs. 5 BNatSchG für nach § 15 Absatz 1 BNatSchG unvermeidbare Beeinträchtigungen durch Eingriffe in Natur und Landschaft, die nach § 17 Absatz 1 oder Absatz 3 BNatSchG zugelassen oder von einer Behörde durchgeführt werden, folgende Verbote:

Schädigungsverbot von Lebensstätten (siehe Nr. 2.1 der Formblätter):

Beschädigung oder Zerstörung von Fortpflanzungs- und Ruhestätten.

Abweichend davon liegt ein Verbot nicht vor, wenn die ökologische Funktion der von dem Eingriff oder Vorhaben betroffenen Fortpflanzungs- oder Ruhestätten im räumlichen Zusammenhang weiterhin erfüllt wird (§ 44 Abs. 5 Satz 2 Nr. 3 BNatSchG).

Störungsverbot (siehe Nr. 2.2 der Formblätter):

Erhebliches Stören von Tieren während der Fortpflanzungs-, Aufzucht-, Mauser-, Überwintungs- und Wanderungszeiten.

Ein Verbot liegt vor, wenn sich durch die Störung der Erhaltungszustand der lokalen Population der betroffenen Arten verschlechtert (§ 44 Abs. 1 Nr. 2 BNatSchG).

Tötungs- und Verletzungsverbot (siehe Nr. 2.3 der Formblätter):

Fang, Verletzung oder Tötung von Tieren sowie Beschädigung, Entnahme oder Zerstörung ihrer Entwicklungsformen bei Errichtung oder durch die Anlage des Vorhabens sowie durch die Gefahr von Kollisionen im Straßenverkehr.

Abweichend davon liegt ein Verbot nicht vor,

- wenn die Beeinträchtigung durch den Eingriff oder das Vorhaben das *Tötungs- und Verletzungsrisiko* für Exemplare der betroffenen Arten *nicht signifikant erhöht* und diese Beeinträchtigung bei Anwendung der gebotenen, fachlich anerkannten Schutzmaßnahmen nicht vermieden werden kann (§ 44 Abs. 5 Satz 2 Nr. 1 BNatSchG);
- wenn die Tiere oder ihre Entwicklungsformen im Rahmen einer erforderlichen Maßnahme, die auf den Schutz der Tiere vor Tötung oder Verletzung oder ihrer Entwicklungsformen vor Entnahme, Beschädigung oder Zerstörung und die Erhaltung der ökologischen Funktion der Fortpflanzungs- oder Ruhestätten im räumlichen Zusammenhang gerichtet ist, beeinträchtigt werden und diese Beeinträchtigungen unvermeidbar sind (§ 44 Abs. 5 Satz 2 Nr. 2 BNatSchG).

4.1.2.1 Säugetiere

Übersicht über das Vorkommen der betroffenen Säugetierarten nach Anhang IV FFH-RL

Die Flächen für den geplanten Solarpark weisen keine Strukturen auf, die sich als Wochenstuben- oder Winterquartiere bzw. als Hangplätze für **Fledermäuse** eignen. Das Gebiet kann aber als Jagdhabitat von Gebäudefledermäusen (z. B. Zwergfledermaus) aus den angrenzenden Siedlungsbereichen oder von Waldfledermäusen aus angrenzenden Gehölzbeständen bzw. Wäldern genutzt werden. Die geplante Maßnahme verkleinert zwar den potenziellen Jagdlebensraum für die Fledermäuse, da die vom Bauvorhaben beanspruchten Flächen aber keine existenzielle Bedeutung als Jagdhabitate haben, bleibt die Funktionalität des Lebensraumes insgesamt gewahrt. Das potenzielle Artenspektrum umfasst die folgenden Arten: Bechsteinfledermaus (*Myotis bechsteinii*), Braunes Langohr (*Plecotus auritus*), Fransenfledermaus (*Myotis nattereri*), Großer Abendsegler (*Nyctalus noctula*), Großes Mausohr (*Myotis myotis*), Kleinabendsegler (*Nyctalus leisleri*), Mückenfledermaus (*Pipistrellus pygmaeus*), Rauhautfledermaus (*Pipistrellus nathusii*), Wasserfledermaus (*Myotis daubentonii*), Zweifarbfledermaus (*Vespertilio murinus*) und Zwergfledermaus (*Pipistrellus pipistrellus*).

Alle übrigen zu prüfenden Säugetierarten fehlen entweder großräumig um das Planungsgebiet oder finden dort keine geeigneten Lebensräume.

4.1.2.2 Kriechtiere

Für die **Zauneidechse** (*Lacerta agilis*) dauerhaft nutzbare Habitatstrukturen (gut besonnte, vegetationsarme Flächen mit grabfähigem Boden und Versteckmöglichkeiten) finden sich aktuell nur sehr kleinflächig am südwestlichen Rand des Planungsraumes. Ein bau- und anlagebedingter Verlust von Fortpflanzungs- und Ruhestätten kann daher praktisch ausgeschlossen werden. Die weitere Tötungs- oder Verletzungsgefährdung von einzelnen, wandernden Tieren im Planungsraum unterliegt dem allgemeinen Lebensrisiko der Art und übersteigt nicht die Gefährdung im Rahmen der aktuellen Nutzung.

Die weiteren zu prüfenden Kriechtierarten kommen großräumig um den Planungsraum nicht vor.

4.1.2.3 Lurche

Die zu prüfenden Arten fehlen großräumig um das Untersuchungsgebiet oder finden dort keine geeigneten Lebensräume.

4.1.2.4 Libellen

Die zu prüfenden Arten fehlen großräumig um das Untersuchungsgebiet oder finden dort keine geeigneten Lebensräume.

4.1.2.5 Käfer

Die zu prüfenden Arten kommen großräumig um das Untersuchungsgebiet nicht vor.

4.1.2.6 Tagfalter

Die zu prüfenden Tagfalterarten fehlen weiträumig um das Untersuchungsgebiet.

4.1.2.7 Nachtfalter

Die zu prüfenden Nachtfalterarten fehlen weiträumig um das Untersuchungsgebiet.

4.1.2.8 Schnecken

Die zu prüfenden Arten fehlen großräumig um das Untersuchungsgebiet.

4.1.2.9 Muscheln

Für die zu prüfende Art fehlen im Planungsraum geeignete Habitats.

4.2 Bestand und Betroffenheit der Europäischen Vogelarten nach Art. 1 der Vogelschutz-Richtlinie

Bezüglich der Europäischen Vogelarten nach Art. 1 VRL ergeben sich aus § 44 Abs.1 Nrn. 1 bis 3 i. V. m. Abs. 5 BNatSchG für nach § 15 Absatz 1 BNatSchG unvermeidbare Beeinträchtigungen durch Eingriffe in Natur und Landschaft, die nach § 17 Absatz 1 oder Absatz 3 BNatSchG zugelassen oder von einer Behörde durchgeführt werden, folgende Verbote:

Schädigungsverbot von Lebensstätten (siehe Nr. 2.1 der Formblätter):

Beschädigung oder Zerstörung von Fortpflanzungs- und Ruhestätten.

Abweichend davon liegt ein Verbot nicht vor, wenn die ökologische Funktion der von dem Eingriff oder Vorhaben betroffenen Fortpflanzungs- oder Ruhestätten im räumlichen Zusammenhang weiterhin erfüllt wird (§ 44 Abs. 5 Satz 2 Nr. 3 BNatSchG).

Störungsverbot (siehe Nr. 2.2 der Formblätter):

Erhebliches Stören von europäischen Vogelarten während der Fortpflanzungs-, Aufzucht-, Mauser-, Überwinterungs- und Wanderungszeiten.

Ein Verbot liegt vor, wenn sich durch die Störung der Erhaltungszustand der lokalen Population der betroffenen Arten verschlechtert (§ 44 Abs. 1 Nr. 2 BNatSchG).

Tötungs- und Verletzungsverbot (siehe Nr. 2.3 der Formblätter):

Fang, Verletzung oder Tötung von Tieren sowie Beschädigung, Entnahme oder Zerstörung ihrer Entwicklungsformen bei Errichtung oder durch die Anlage des Vorhabens sowie durch die Gefahr von Kollisionen im Straßenverkehr.

Abweichend davon liegt ein Verbot nicht vor,

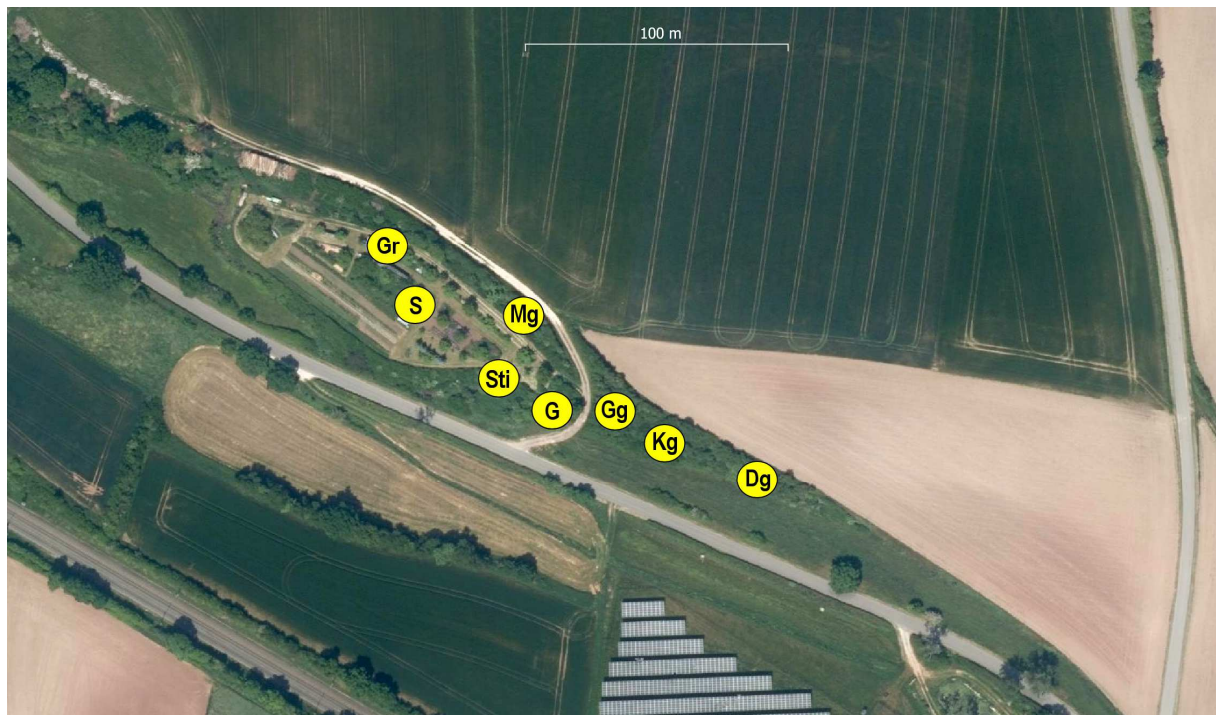
- **wenn die Beeinträchtigung durch den Eingriff oder das Vorhaben das *Tötungs- und Verletzungsrisiko* für Exemplare der betroffenen Arten *nicht signifikant erhöht* und diese Beeinträchtigung bei Anwendung der gebotenen, fachlich anerkannten Schutzmaßnahmen nicht vermieden werden kann (§ 44 Abs. 5 Satz 2 Nr. 1 BNatSchG);**
- **wenn die Tiere oder ihre Entwicklungsformen im Rahmen einer erforderlichen Maßnahme, die auf den Schutz der Tiere vor Tötung oder Verletzung oder ihrer Entwicklungsformen vor Entnahme, Beschädigung oder Zerstörung und die Erhaltung der ökologischen Funktion der Fortpflanzungs- oder Ruhestätten im räumlichen Zusammenhang gerichtet ist, beeinträchtigt werden und diese Beeinträchtigungen unvermeidbar sind (§ 44 Abs. 5 Satz 2 Nr. 2 BNatSchG).**

Übersicht über das Vorkommen der betroffenen Europäischen Vogelarten

Die Avifauna im Planungsraum und seiner direkten Umgebung wurde im Rahmen von sechs Tagbegehungen zwischen März und Juli 2024 ermittelt. Der Untersuchungsumgriff jenseits der Planungsräumgrenzen beträgt bei angrenzenden Gehölzen ca. 50 Meter, bei Offenland ca. 150 Meter.

Insgesamt wurden 29 Vogelarten registriert. Neben der Feldlerche, die am südöstlichen Rand des Geltungsbereiches brüdet (vgl. Abb. 4), wird das Gelände vor allem als Jagd- und Nahrungshabitat genutzt. Die Hecken- und Gehölzbestände (u. a. mit Obstbäumen) im Süden und Südwesten des geplanten Eingriffsbereichs stellen wertvolle Bruthabitate für zahlreiche Vogelarten dar (vgl. Abb. 3), darunter auch gefährdete Arten wie Gartenrotschwanz (RL Bay 3), Klappergrasmücke (RL Bay 3), Star (RL D 3) oder Stieglitz (RL Bay V), und dürfen durch das geplante Vorhaben keine Beeinträchtigungen erfahren.

Abbildung 3: Nachweise ausgewählter Vogelarten im Umfeld des geplanten Eingriffs: Dorngrasmücke (Dg), Gartengrasmücke (Gg), Gartenrotschwanz (Gr), Goldammer (G), Klappergrasmücke (Kg), Mönchgrasmücke (Mg), Star (S) und Stieglitz (Sti). Quelle Luftbild: Bayerische Vermessungsverwaltung - www.geodaten.bayern.de.

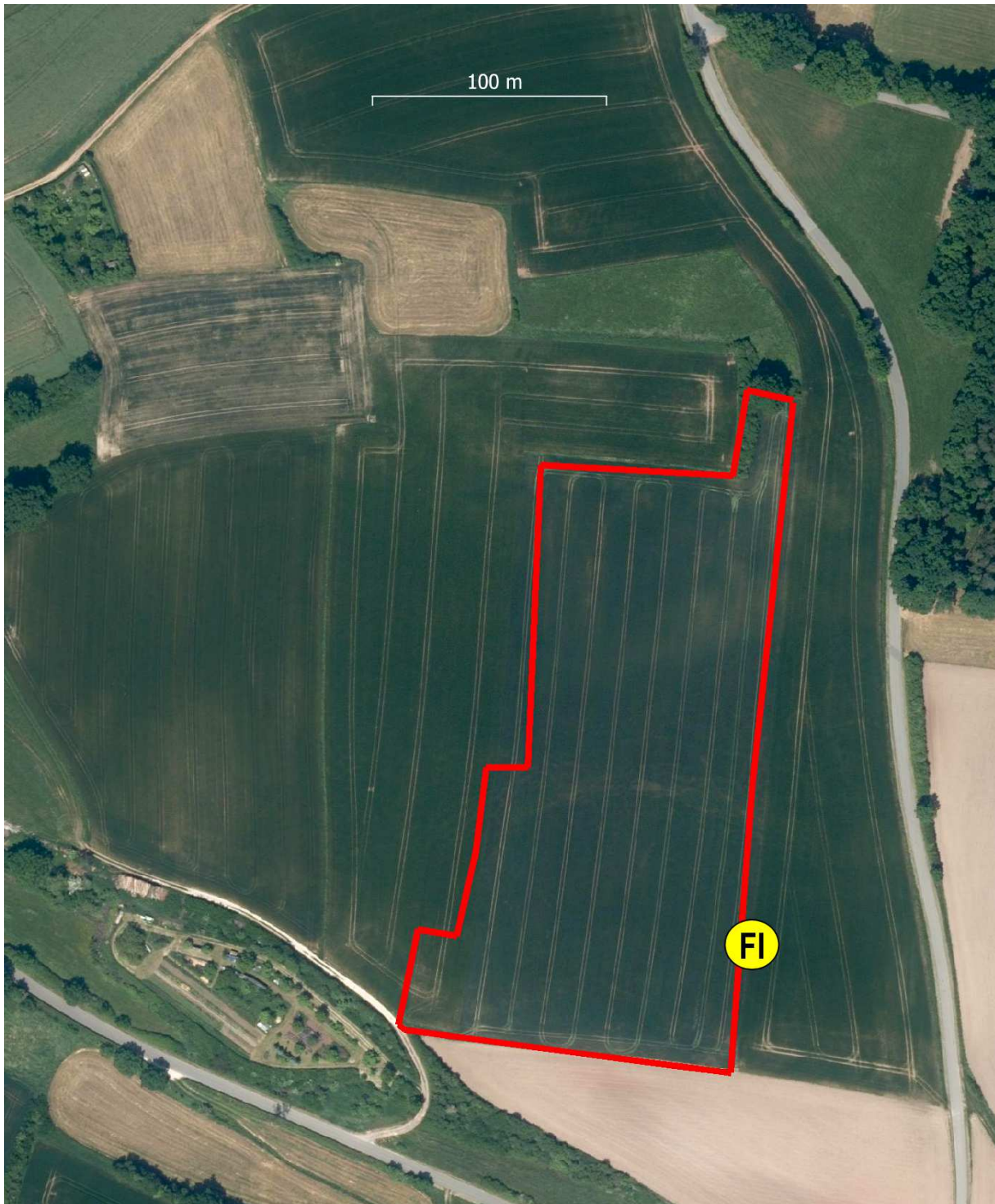


Die für den Wirkraum der Maßnahme relevanten Vogelarten sind in der Tabelle 1 aufgelistet (7 Vogelarten). Bei gleichartiger Betroffenheit werden die Arten in Gilden zusammengefasst.

Die Beurteilung der Relevanz betroffener Vogelarten basiert auf dem festgestellten avifaunistischen Gesamtartenspektrum. Daneben kommen als Datengrundlagen die Nachweise der ASK aus dem Umfeld des Gebietes, die Rasterverbreitungen im bayerischen Brutvogelatlas sowie die „Artinformationen zu saP-relevanten Arten (Online-Abfrage)“ des Bayerischen Landesamtes für Umwelt hinzu.

Alle übrigen Vogelarten kommen nicht im Großnaturreaum vor, wurden bisher nicht in angrenzenden Kartenblättern nachgewiesen oder finden keine geeigneten Lebensräume im Wirkungsbereich des Projektes.

Abbildung 4: Vorkommen der Feldlerche (FI) im Planungsraum. Quelle Luftbild: Bayerische Vermessungsverwaltung - www.geodaten.bayern.de.



Tab. 1: Schutzstatus und Gefährdung der im Untersuchungsraum nachgewiesenen und potenziell vorkommenden Europäischen Vogelarten

deutscher Name	wissenschaftlicher Name	RL D	RL BY	EHZ
Feldlerche	<i>Alauda arvensis</i>	3	3	U2
Mauersegler	<i>Apus apus</i>	3		U1
Mäusebussard	<i>Buteo buteo</i>			FV
Mehlschwalbe	<i>Delichon urbicum</i>	3	3	U1
Rauchschwalbe	<i>Hirundo rustica</i>	V	V	U1
Rotmilan	<i>Milvus milvus</i>	V		FV
Turmfalke	<i>Falco tinnunculus</i>			FV

fett streng geschützte Art (§ 7 Abs. 2 Nr. 14 BNatSchG)

RL D Rote Liste Deutschland gem. BfN 2021

Symbol	Kategorie
0	Ausgestorben oder verschollen
1	Vom Aussterben bedroht
2	Stark gefährdet
3	Gefährdet
G	Gefährdung unbekanntes Ausmaßes
R	Extrem selten
V	Vorwarnliste
D	Daten unzureichend
*	Ungefährdet
♦	Nicht bewertet

RL BY Rote Liste Bayern gem. LfU 2016

Kategorie	Bedeutung
0	Ausgestorben oder verschollen
1	Vom Aussterben bedroht
2	Stark gefährdet
3	Gefährdet
G	Gefährdung unbekanntes Ausmaßes
R	Extrem selten
V	Vorwarnliste
D	Daten unzureichend
*	Ungefährdet
♦	Nicht bewertet (meist Neozoen)
–	Kein Nachweis oder nicht etabliert (nur in Regionallisten)

EHZ Erhaltungszustand

KBR = kontinentale biogeographische Region

FV günstig (favourable)

U1 ungünstig - unzureichend (unfavourable – inadequate)

U2 ungünstig – schlecht (unfavourable – bad)

? unbekannt.

Betroffenheit der Vogelarten

Feldlerche (<i>Alauda arvensis</i>)	Europäische Vogelart nach VRL
<p>1 Grundinformationen</p> <p>Rote-Liste Status Deutschland: 3 Bayern: 3 Art im UG: <input checked="" type="checkbox"/> nachgewiesen <input type="checkbox"/> potenziell möglich Status: Brutvogel</p> <p>Erhaltungszustand der Art auf Ebene der kontinentalen Biogeographischen Region Bayerns <input type="checkbox"/> günstig <input type="checkbox"/> ungünstig – unzureichend <input checked="" type="checkbox"/> ungünstig – schlecht</p> <p>Die Feldlerche brütet in Bayern vor allem in der offenen Feldflur mit weitgehend freiem Horizont auf trocken bis wechselfeuchten Böden. Besonders günstig sind Brachflächen, Extensivgrünland und Sommergetreideäcker. Sie ist nahezu flächendeckend verbreitet und noch als relativ häufig einzustufen. Die Siedlungsdichte ist höher in reich strukturierter Feldflur mit besserem Nahrungsangebot und Ausweichmöglichkeiten. Wenn Höhe und Dichte der Kulturen zu groß werden, können nur Randbereiche besiedelt werden. Sehr auffällig ist die Abhängigkeit der Verteilung und Dichte von Art, Aussaat und Bearbeitung der Feldkulturen. Bei Anwesenheit hochragender Einzelstrukturen wie Einzelhäuser, -bäume und -masten, Gebüsch- und Baumreihen ist die Siedlungsdichte geringer. Von geschlossenen vertikalen Strukturen (große Gebäude, Wälder), die das Blickfeld der Feldlerche eingrenzen, hält sie in der Regel einen Abstand von mindestens 80 Metern. Die Feldlerche wird in erster Linie durch Singflüge revieranzeigender Männchen nachgewiesen. Der wiederholte Nachweis der sehr ortstreuen singenden Männchen erlaubt eine relativ präzise Lokalisation der mutmaßlichen Brutplätze.</p> <p>Lokale Population: Als lokale Populationen werden die Brutbestände im Untersuchungsgebiet und in den angrenzenden Bereichen definiert. Der aktuelle Brutstandort eines Feldlerchenpaares im Planungsraum ist in der Abbildung 4 dargestellt.</p> <p>Der Erhaltungszustand der lokalen Population wird demnach bewertet mit: <input type="checkbox"/> hervorragend (A) <input type="checkbox"/> gut (B) <input checked="" type="checkbox"/> mittel – schlecht (C)</p>	
<p>2.1 Prognose des Schädigungsverbots von Lebensstätten nach § 44 Abs. 1 Nr. 3 i. V. m. Abs. 5 Satz 1 - 3 u. 5 BNatSchG</p> <p>Mit der Realisierung des geplanten Vorhabens werden Bruthabitate der Feldlerche zerstört oder beeinträchtigt. Die durch das Vorhaben verloren gehenden Reviere müssen in benachbarten Lebensräumen aufgenommen werden. Dies kann durch die Umsetzung von Ausgleichsmaßnahmen weitgehend erreicht werden, da die Ausweichflächen nach der Optimierung mehr Tiere aufnehmen können. Damit bleibt die ökologische Funktionalität der betroffenen Fortpflanzungsstätten im räumlichen Zusammenhang gewahrt.</p> <p><input checked="" type="checkbox"/> Konfliktvermeidende Maßnahmen erforderlich:</p> <ul style="list-style-type: none"> • V 1: Die Beseitigung der Vegetationsbestände sowie die Baufeldräumung erfolgen außerhalb der Vogelschutzzeiten (1. März bis 30. September) zwischen Oktober und Februar. <p><input checked="" type="checkbox"/> CEF-Maßnahmen erforderlich:</p> <ul style="list-style-type: none"> • CEF 1: Ausgleich entsprechend der Maßnahmenfestlegung für die Feldlerche (BayUMS: Stand: 02.2023). <p>Schädigungsverbot ist erfüllt: <input type="checkbox"/> ja <input checked="" type="checkbox"/> nein</p>	
<p>2.2 Prognose des Störungsverbots nach § 44 Abs. 1 Nr. 2 i. V. m. Abs. 5 Satz 1, 3 u. 5 BNatSchG</p> <p>Vor allem durch Unterschreitung der Fluchtdistanz, visuelle Störungen und Lärm kann es während der Bauphase zu Beeinträchtigungen von Brutplätzen im Umfeld der Maßnahme kommen. Da die Feldlerche in der Umgebung weitere geeignete Acker- und Wiesenflächen findet, kann sie in ungestörte Bereiche ausweichen, so dass keine Verschlechterung des Erhaltungszustandes der lokalen Population zu befürchten ist.</p> <p><input type="checkbox"/> Konfliktvermeidende Maßnahmen erforderlich: -</p> <p><input type="checkbox"/> CEF-Maßnahmen erforderlich: -</p>	

Feldlerche (<i>Alauda arvensis</i>)		Europäische Vogelart nach VRL
Störungsverbot ist erfüllt:	<input type="checkbox"/> ja	<input checked="" type="checkbox"/> nein
<p>2.3 Prognose des Tötungs- und Verletzungsverbots nach § 44 Abs. 1 Nr. 1 i. V. m. Abs. 5 Satz 1, 2 u. 5 BNatSchG</p> <p>Eine Zerstörung von Nestern, Eiern oder Jungtieren wird durch die Einhaltung der Vogelschutzzeiten vermieden.</p> <p><input checked="" type="checkbox"/> Konfliktvermeidende Maßnahmen erforderlich:</p> <ul style="list-style-type: none"> • V 1: Die Beseitigung der Vegetationsbestände sowie die Baufeldräumung erfolgen außerhalb der Vogelschutzzeiten (1. März bis 30. September) zwischen Oktober und Februar. 		
Tötungsverbot ist erfüllt:	<input type="checkbox"/> ja	<input checked="" type="checkbox"/> nein

Ökologische Gilde der Greifvögel		Mäusebussard (<i>Buteo buteo</i>), Rotmilan (<i>Milvus milvus</i>), Turmfalke (<i>Falco tinnunculus</i>)	Europäische Vogelarten nach VRL
1 Grundinformationen	Rote-Liste Status Deutschland: -	Bayern:	Art im UG: <input checked="" type="checkbox"/> nachgewiesen <input type="checkbox"/> potenziell möglich
	siehe Tabelle 1		Status: Nahrungsgäste
Erhaltungszustand der Art auf Ebene der kontinentalen Biogeographischen Region Bayerns			
<input checked="" type="checkbox"/> günstig <input type="checkbox"/> ungünstig – unzureichend <input type="checkbox"/> ungünstig – schlecht			
<p>Der <u>Mäusebussard</u> benötigt Wald als Brutplatz und offenes Land als Jagdgebiet in der weiteren Umgebung des Neststandortes. Die Nestanlage erfolgt in großkronigen Bäumen in größeren geschlossenen Wäldern (bevorzugt Waldrandzone), aber auch in Feldgehölzen bis hin zu Baumgruppen und Einzelbäumen.</p> <p>Der <u>Rotmilan</u> ist in Bayern ein seltener Brutvogel. Da Nistplätze und Jagdgebiete in unmittelbarer Nachbarschaft liegen sollten, bevorzugt er reich gegliederte Landschaften mit Wald. Neststandorte sind vielfach lichte Altholzbestände in Laub- und Mischwäldern. Das Nest wird unweit vom Waldrand am Stamm oder auf starken Seitenästen hoher (Hartholz-) Bäume angelegt. Erfolgreiche Nester des Vorjahres werden gerne wieder verwendet. Auch Krähen- und Bussardnester nutzen Rotmilane als Neststandorte. Als Jagdgebiete kommen besonders feuchtes Grünland, aber auch Acker- und Brachflächen sowie Hecken und Streuobstgebiete in Betracht. Nicht selten jagen Rotmilane entlang von Bach- und Flussläufen sowie an natürlichen und künstlichen Seen, Teichen und Weihern. Jagdreviere können eine Fläche von 15 km² beanspruchen.</p> <p>Der <u>Turmfalke</u> brütet in der Kulturlandschaft und in Siedlungsgebieten, auch in Großstädten. Geschlossene Wälder werden nur im Randbereich besiedelt. Nistplätze sind Felswände, Gebäude (Kirchtürme, Schornsteine, Gittermasten, andere hohe Bauwerke) und Bäume. Jagdgebiete sind Flächen mit niedriger oder lückiger Vegetation (Wiesen, Weiden, extensiv genutztes Grünland, Äcker, Brachflächen, Straßenböschungen, in Städten auch Parks, Friedhofsanlagen und Sportplätze). In Großstädten kann das Jagdgebiet mehrere Kilometer vom Nestplatz entfernt sein. Die Art ist in Bayern als häufiger Brutvogel nicht gefährdet und bis auf kleine Lücken fast flächendeckend verbreitet.</p>			
Lokale Population:			
Als lokale Populationen werden die Brutbestände im Umfeld des Untersuchungsgebietes definiert. Die genannten Arten nutzen den Planungsraum als Jagd- und Nahrungshabitat. Die Brutplätze liegen abseits des geplanten Eingriffs.			
Der Erhaltungszustand der lokalen Population wird demnach bewertet mit:			
<input type="checkbox"/> hervorragend (A) <input checked="" type="checkbox"/> gut (B) <input type="checkbox"/> mittel – schlecht (C)			

Ökologische Gilde der Greifvögel Mäusebussard (*Buteo buteo*), Rotmilan (*Milvus milvus*), Turmfalke (*Falco tinnunculus*) Europäische Vogelarten nach VRL

2.1 Prognose des Schädigungsverbots von Lebensstätten nach § 44 Abs. 1 Nr. 3 i. V. m. Abs. 5 Satz 1 - 3 u. 5 BNatSchG

Eine Zerstörung von Fortpflanzungs- und Ruhestätten im Zusammenhang mit dem Vorhaben kann ausgeschlossen werden, da die genannten Arten aktuell nicht im Planungsraum und im erweiterten Untersuchungsgebiet brüten. Die Nahrungsräume der genannten Arten werden durch das geplante Bauvorhaben geringfügig verkleinert. Die Tiere finden jedoch im Umfeld weitere als Nahrungshabitate geeignete und teilweise auch günstiger ausgestattete Flächen. Eine Verschlechterung der Erhaltungszustände der lokalen Populationen kann ausgeschlossen werden.

- Konfliktvermeidende Maßnahmen erforderlich: -
 CEF-Maßnahmen erforderlich: -

Schädigungsverbot ist erfüllt: ja nein

2.2 Prognose des Störungsverbots nach § 44 Abs. 1 Nr. 2 i. V. m. Abs. 5 Satz 1, 3 u. 5 BNatSchG

Bau- und anlagebedingte Störungen von jagenden Greifvögeln sind nicht gänzlich auszuschließen. Da es sich bei der Eingriffsfläche nicht um essentielle Nahrungshabitate handelt, die, gemessen an der Gesamtgröße der zur Verfügung stehenden Jagd- und Nahrungsflächen, nur von geringer Bedeutung sind, ist zu konstatieren, dass sich die Erhaltungszustände der lokalen Populationen der genannten Greifvogelarten vorhabensbedingt nicht verschlechtern.

- Konfliktvermeidende Maßnahmen erforderlich: -
 CEF-Maßnahmen erforderlich: -

Störungsverbot ist erfüllt: ja nein

2.3 Prognose des Tötungs- und Verletzungsverbots nach § 44 Abs. 1 Nr. 1 i. V. m. Abs. 5 Satz 1, 2 u. 5 BNatSchG

Eine Zerstörung von Nestern oder eine Tötung von Jungtieren kann im Zusammenhang mit dem Vorhaben ausgeschlossen werden, da aktuell keine Fortpflanzungsstätten im Planungsraum vorhanden sind.

- Konfliktvermeidende Maßnahmen erforderlich: -

Tötungsverbot ist erfüllt: ja nein

Ökologische Gilde der Luftjäger Mauersegler (*Apus apus*), Mehlschwalbe (*Delichon urbicum*), Rauchschalbe (*Hirundo rustica*) Europäische Vogelarten nach VRL

1 Grundinformationen

Rote-Liste Status Deutschland: - Bayern: Art im UG: nachgewiesen potenziell möglich
siehe Tabelle 1 Status: Nahrungsgäste

Erhaltungszustand der Art auf Ebene der **kontinentalen Biogeographischen Region Bayerns**

günstig ungünstig – unzureichend ungünstig – schlecht

Mauersegler, Mehlschwalbe und Rauchschalbe bauen ihre Nester im Siedlungsbereich an Gebäuden unterhalb von Dachvorsprüngen oder innerhalb von offenen Hallen, Scheunen und Stallungen. Mauersegler sind Höhlen- und Nischenbrüter an hohen Gebäuden. Die beiden Schwalbenarten benötigen zum Nestbau feuchtes, lehmiges Substrat. Daher zählen unbefestigte Wege und feuchte bis nasse, unversiegelte Bodenflächen (z. B. im Umfeld von landwirtschaftlichen Betrieben) zu den wichtigen Lebensraumausstattungen. Alle drei Arten jagen Fluginsekten über freien Flächen und über Gewässern.

Lokale Population:

Als lokale Populationen werden die Brutbestände im Untersuchungsgebiet und in den angrenzenden Bereichen definiert. Die genannten Arten nutzen den Planungsraum als Jagd- und Nahrungshabitat. Die Brutplätze liegen abseits des geplanten Eingriffs.

Der Erhaltungszustand der **lokalen Population** wird demnach bewertet mit:

hervorragend (A) gut (B) mittel – schlecht (C)

2.1 Prognose des Schädigungsverbots von Lebensstätten nach § 44 Abs. 1 Nr. 3 i. V. m. Abs. 5 Satz 1 - 3 u. 5 BNatSchG

Eine Zerstörung von Fortpflanzungs- und Ruhestätten im Zusammenhang mit dem Vorhaben kann ausgeschlossen werden, da die genannten Arten siedlungsgebundene Gebäudebrüter sind. Die Nahrungsräume der insektenjagenden Schwalben und des Mauerseglers werden durch das geplante Bauvorhaben geringfügig verkleinert. Die Tiere finden jedoch im Umfeld weitere als Nahrungshabitate geeignete und teilweise auch günstiger ausgestattete (blüten- und struktureichere) Flächen. Eine Verschlechterung der Erhaltungszustände der lokalen Populationen kann ausgeschlossen werden.

Konfliktvermeidende Maßnahmen erforderlich: -

CEF-Maßnahmen erforderlich: -

Schädigungsverbot ist erfüllt: ja nein

2.2 Prognose des Störungsverbots nach § 44 Abs. 1 Nr. 2 i. V. m. Abs. 5 Satz 1, 3 u. 5 BNatSchG

Bau- und anlagebedingte Störungen von nahrungssuchenden Mauerseglern, Mehl- und Rauchschalben sind nicht gänzlich auszuschließen. Da es sich bei der Eingriffsfläche nicht um essentielle Nahrungshabitate handelt, die, gemessen an der Gesamtgröße der zur Verfügung stehenden Jagd- und Nahrungsflächen, nur von geringer Bedeutung sind, ist zu konstatieren, dass sich die Erhaltungszustände der lokalen Populationen der genannten Luftjäger vorhabensbedingt nicht verschlechtern.

Konfliktvermeidende Maßnahmen erforderlich: -

CEF-Maßnahmen erforderlich: -

Störungsverbot ist erfüllt: ja nein

2.3 Prognose des Tötungs- und Verletzungsverbots nach § 44 Abs. 1 Nr. 1 i. V. m. Abs. 5 Satz 1, 2 u. 5 BNatSchG

Ökologische Gilde der Luftjäger Mauersegler (*Apus apus*), Mehlschwalbe (*Delichon urbicum*), Rauchschwalbe (*Hirundo rustica*) Europäische Vogelarten nach VRL

Eine Zerstörung von Nestern oder eine Tötung von Jungtieren kann im Zusammenhang mit dem Vorhaben ausgeschlossen werden, da keine Fortpflanzungsstätten im Planungsraum vorhanden sind.

Konfliktvermeidende Maßnahmen erforderlich: -

Tötungsverbot ist erfüllt:

ja nein

5 Gutachterliches Fazit

Sofern die Maßnahmen zur Vermeidung und Minderung (Kapitel 3.1) und die CEF-Maßnahme (Kapitel 3.2) vollumfänglich durchgeführt werden, entstehen für Arten des Anhangs IV der FFH-Richtlinie und für Vogelarten gem. Art. 1 der Vogelschutzrichtlinie keine Verbotstatbestände des § 44 Abs. 1 i. V. m. Abs. 5 BNatSchG.

Eine ausnahmsweise Zulassung des Vorhabens nach § 45 Abs. 7 BNatSchG ist nicht erforderlich.

Bearbeitung:

Ingrid Faltin
Drahtzieherstraße 7 91154 Roth

Roth, 10.02.2025

gez. Ingrid Faltin



6 Literaturverzeichnis

Gesetze und Richtlinien

BAYERISCHES NATURSCHUTZGESETZ (BAYNATSCHG): Gesetz über den Schutz der Natur, die Pflege der Landschaft und die Erholung in der freien Natur in der Fassung der Bekanntmachung vom 23. Februar 2011.

BUNDESNATURSCHUTZGESETZ (BNATSCHG) in der Fassung vom 29. Juli 2009.

BUNDESBARTENSCHUTZVERORDNUNG (BARTSCHV) –Verordnung zum Schutz wild lebender Tier und Pflanzenarten. Fassung vom 16. Februar 2005 (BGBl. I Nr. 11 vom 24.2.2005 S.258; ber. 18.3.2005 S.896) Gl.-Nr.: 791-8-1.

RICHTLINIE DES RATES 92/43/EWG VOM 21. MAI 1992 ZUR ERHALTUNG DER NATÜRLICHEN LEBENS-RÄUME SOWIE DER WILD LEBENDEN TIERE UND PFLANZEN (FFH-RICHTLINIE); ABl. Nr. L 206 vom 22.07.1992, zuletzt geändert durch Richtlinie 2006/105/EG des Rates vom 20.11.2006.

RICHTLINIE DES RATES 2009/147/EG des Rates vom 30.11.2009, bisher 79/409/EWG vom 02.04.1979, **ÜBER DIE ERHALTUNG DER WILD LEBENDEN VOGELARTEN (VOGELSCHUTZ-RICHTLINIE);** ABl. Nr. L 20/7.

Literatur

BAUER, H.-G., E. BEZZEL & W. FIEDLER (2005): Das Kompendium der Vögel Mitteleuropas. 3 Bände. 2. Auflage, Aula-Verlag Wiebelsheim.

Bayerisches Landesamt für Umweltschutz (2003): Rote Liste gefährdeter Tiere Bayerns. - Schriftenreihe Bayer. LfU 166, 384 S.

BEZZEL, E., GEIERSBERGER, I., LOSSOW, G. VON & R. PFEIFER (2005): Brutvögel in Bayern. Verbreitung 1996 bis 1999. Stuttgart: Verlag Eugen Ulmer. 560 S.

BINOT M., BLESS R., BOYE P., GRUTTKER H. & P. PRETSCHER (1998): Rote Liste gefährdeter Tiere Deutschlands. – Schriftenreihe für Landschaftspflege und Naturschutz, Heft 55, 433 S., Bundesamt für Naturschutz, Bonn-Bad Godesberg.

BRÜGGEMANN, T. (2009): Feldlerchenprojekt - 1000 Fenster für die Lerche. Natur in NRW 3/2009: 20-21.

Bundesamt für Naturschutz (Hrsg.) (2009): Rote Liste gefährdeter Tiere, Pflanzen und Pilze Deutschlands. Band 1: Wirbeltiere. - Naturschutz und Biologische Vielfalt, Heft 70 (1), 386 S.

Bundesamt für Naturschutz (Hrsg.) (2012): Rote Liste gefährdeter Tiere, Pflanzen und Pilze Deutschlands. Band 3: Wirbellose Tiere (Teil 1). - Naturschutz und Biologische Vielfalt, Heft 70 (3), 704 S.

Bundesministerium für Verkehr, Bau und Stadtentwicklung (2010): Arbeitshilfe Vögel und Straßenverkehr. Ergebnis des Forschungs- und Entwicklungsvorhabens FE 02.286/2007/LRB "Entwicklung eines Handlungsleitfadens für Vermeidung und Kompensation verkehrsbedingter Wirkungen auf die Avifauna". 115 S.

DIETZ, C., v. HELVERSEN, O. & D. NILL (2007): Handbuch der Fledermäuse Europas und Nordwestafrikas. Stuttgart: Verlag Franckh-Kosmos

DOERPINGHAUS, A., EICHEN, C., GUNNEMANN, H., LEOPOLD, P., NEUKIRCHEN, M., PETERMANN, J. & E. SCHRÖDER (Bearb.) (2005): Methoden zur Erfassung von Arten der Anhänge IV und V der Fauna-Flora-Habitat-Richtlinie. – Naturschutz und Biologische Vielfalt 20, 449 S.

EU-Kommission (2006): Guidance document on the strict protection of animal species of community interest provided by the Habitats Directive 92/43/EEC, Draft-Version 5, April 2006.

GLANDT, D. & W. BISCHOFF (1988): Biologie und Schutz der Zauneidechse (*Lacerta agilis*). - Merten-siella, Bonn 1: 1-257.

HAMMER, M. & A. ZAHN (2009): Kriterien für die Wertung von Artnachweisen basierend auf Lautaufnahmen. Koordinationsstellen für Fledermausschutz in Bayern: Erlangen und München. (<http://www.lfu.bayern.de/natur/sap/arteninformationen/steckbrief/> aufgerufen am 03.10.2019).

HAMMER, M. & A. ZAHN (2011): Empfehlungen für die Berücksichtigung von Fledermäusen im Zuge der Eingriffsplanung insbesondere im Rahmen der saP (Stand 04/2011).

HERMANN, G. & J. TRAUTNER (2011): Der Nachtkerzenschwärmer in der Planungspraxis - Habitate, Phänologie und Erfassungsmethoden einer "unsteten" Art des Anhangs IV der FFH-Richtlinie. - Naturschutz und Landschaftsplanung 43 (10): 293-300.

karch Koordinationsstelle für Amphibien und Reptilien in der Schweiz (2011): Praxismerkblatt Kleinstrukturen. Steinhäufen und Steinwälle. 12 S.

Koordinationsstellen für Fledermausschutz in Bayern (2009): Kriterien für die Wertung von Artnachweisen basierend auf Lautaufnahmen. Version 1, 10/2009. Download unter: http://www.ecoobs.de/downloads/Kriterien_Lautzuordnung_10-2009.pdf

Koordinationsstellen für Fledermausschutz in Bayern (2011): Empfehlungen für die Berücksichtigung von Fledermäusen im Zuge der Eingriffsplanung - insbesondere im Rahmen der saP, 14 S.

KRAPP, F. (Hrsg.) (2001): Handbuch der Säugetiere Europas; Fledertiere I. - Aula-Verlag.

KUHN, K. & K. BURBACH (1998): Libellen in Bayern, Hrsg.: Bayerisches Landesamt für Umweltschutz, Eugen Ulmer-Verlag.

LANDESAMT FÜR UMWELT BAYERN (2020): Bestimmung von Fledermausrufaufnahmen und Kriterien für die Wertung von akustischen Artnachweisen. Teil 1. Bearb.: MARCKMANN, U. & B. PFEIFFER Augsburg. (https://www.bestellen.bayern.de/shoplink/lfu_nat_00378.htm/ aufgerufen am 29.07.2020).

LAUX, D., HEROLD, M., BERNSHAUSEN, F. & M. HORMANN (2017): Artenhilfskonzept Rebhuhn (*Perdix perdix*) in Hessen. Gutachten der Staatlichen Vogelschutzwarte für Hessen, Rheinland-Pfalz und Saarland. – Hungen, 85 S.

MARCKMANN, U. & B. PFEIFFER (2020): Bestimmung von Fledermausrufaufnahmen und Kriterien für die Wertung von akustischen Artnachweisen. Teil 1. Augsburg: Bayerisches Landesamt für Umwelt. (https://www.bestellen.bayern.de/shoplink/lfu_nat_00378.htm/ aufgerufen am 29.07.2020).

MESCHEDE A. & K.-G. HELLER (2000): Ökologie und Schutz von Fledermäusen in Wäldern. Schriftenreihe für Landschaftspflege und Naturschutz Heft 66, Bundesamt für Naturschutz, Bonn-Bad Godesberg.

MESCHEDE A. & B.-U. RUDOLPH (2004): Fledermäuse in Bayern. – Ulmer Verlag, 411 S., Stuttgart.

Oberste Baubehörde im Bayer. Staatsministerium des Inneren (2012): Top 7, Aktuelles aus dem Sachgebiet II Z 7; Fledermausschutz (ORR Kienberger). Niederschrift über die Dienstbesprechung Straßenbau am 7.2.2012 in München.

PETERSEN, B. et al. (2003): Das europäische Schutzgebietssystem Natura 2000, Ökologie und Verbreitung von Arten der FFH-Richtlinie in Deutschland, Band 1: Pflanzen und Wirbellose, BfN Schriftenreihe für Landschaftspflege und Naturschutz, Heft 69/Band 1. Bonn Bad Godesberg.

PETERSEN, B. et al. (2004): Das europäische Schutzgebietssystem Natura 2000, Ökologie und Verbreitung von Arten der FFH-Richtlinie in Deutschland, Band 2: Wirbeltiere, BfN Schriftenreihe für Landschaftspflege und Naturschutz, Heft 69/Band 2. Bonn Bad Godesberg.

PFALZER, G. (2002): Inter- und Intraspezifische Variabilität der Sozillaute heimischer Fledermausarten (Chiroptera: Vespertilionidae). – Dissertation Universität Kaiserslautern. 251 S.

RECK, H. et al. (2001): Auswirkungen von Lärm und Planungsinstrumente des Naturschutzes. - Naturschutz und Landschaftsplanung 33, 145-149.

RECK, H. et al. (2001): Tagungsergebnis: Empfehlungen zur Berücksichtigung von Lärmwirkungen in der Planung (UVP, FFH-VU, § 8 BNatSchG, § 20c BNatSchG). - Angewandte Landschaftsökologie Heft 44: S. 153-160.

- RECK, H., C. HERDEN, J. RASSMUS & R. WALTER (2001):** Die Beurteilung von Lärmwirkungen auf frei lebende Tierarten und die Qualität ihrer Lebensräume - Grundlagen und Konventionsvorschläge für die Regelung von Eingriffen nach § 8 BNatSchG. In: Angewandte Landschaftsökologie Heft 44.
- RÖDL, T., RUDOLPH, B.-U., GEIERSBERGER, I., WEIXLER, K. & GÖRGEN, A. (2012):** Atlas der Brutvögel in Bayern. Verbreitung 2005 bis 2009. - Stuttgart, Ulmer, 256 S.
- RUNKEL, V., GERDING, G. & U. MARCKMANN (2018):** Handbuch: Praxis der akustischen Fledermauserfassung. Hamburg: tredition GmbH.
- Russ, J. (2012):** British Bat Calls. A Guide to Species Identification. Exeter: Pelagic Publ.
- Russ, J. (2021):** Bat Calls of Britain and Europe. A Guide to Species Identification. Exeter: Pelagic Publ.
- SCHOBER, W. & E. GRIMMBERGER (1998):** Die Fledermäuse Europas. 2. Aufl. Stuttgart: Franckh-Kosmos Verlag.
- SKIBA, R. (2003):** Europäische Fledermäuse. Neue Brehm-Bücherei Bd. 648. Hohenwarsleben: Westarp Wissenschaften.
- SKIBA, R. (2009):** Europäische Fledermäuse: Kennzeichen, Echoortung und Detektoranwendung. – Hohenwarsleben (Westarp Wissenschaften). Die Neue Brehm-Bücherei Bd. 648: 220 S.
- SSYMAN, A., U. HAUKE, C. RÜCKRIEM & E. SCHRÖDER (Bearb.) (1998):** Das europäische Schutzgebietssystem NATURA 2000. BfN-Handbuch zur Umsetzung der Fauna-Flora-Habitat-Richtlinie und der Vogelschutz-Richtlinie. - Bundesamt für Naturschutz (BfN) (Hrsg.) 1998 - Schriftenr. Landschaftspf. u. Naturschutz, Heft 53, Bonn-Bad Godesberg.
- SÜDBECK, P., ANDREZKE, H., FISCHER, S., GEDEON, K., SCHIKORE, T., SCHRÖDER, K., & C. SUDFELD (Hrsg.) (2005):** Methodenstandards zur Erfassung der Brutvögel Deutschlands. Radolfzell.
- TRAUTNER, J. & G. HERMANN (2011):** Der Nachtkerzenschwärmer und das Artenschutzrecht - Vermeidung relevanter Beeinträchtigungen und Bewältigung von Verbotstatbeständen in der Planungspraxis. - Naturschutz und Landschaftsplanung 43 (11): 343-349.
- TRAUTNER, J., KOCKELKE, K., LAMBRECHT, H., MAYER, J. (2006):** Geschützte Arten in Planungs- und Zulassungsverfahren – Books on Demand GmbH, Norderstedt.

Internet

www.bayernflora.de

www.lfu.bayern.de (<http://www.lfu.bayern.de/natur/sap/arteninformationen/>)

Hinweise zur Aufstellung der naturschutzfachlichen Angaben zur speziellen artenschutzrechtlichen Prüfung in der Straßenplanung (saP)

(Fassung mit Stand 08/2018)

Tabellen zur Ermittlung des zu prüfenden Artenspektrums

Die folgenden Erläuterungen beziehen sich auf die vom Bayerischen Landesamt für Umwelt geprüften Artenlisten. Die in den [Arteninformationen](#) des LfU zum Download verfügbaren Tabellen beinhalten alle in Bayern aktuell vorkommenden

- Arten des Anhangs IVa und IVb der FFH-Richtlinie,
- nachgewiesenen Brutvogelarten in Bayern (1950 bis 2016) ohne Gefangenschaftsflüchtlinge, Neozoen, Vermehrungsgäste und Irrgäste

Hinweis: Die "Verantwortungsarten" nach § 54 Absatz 1 Nr. 2 BNatSchG werden erst mit Erlass einer neuen Bundesartenschutzverordnung durch das Bundesministerium für Umwelt, Naturschutz und nukleare Sicherheit mit Zustimmung des Bundesrates wirksam, da die Arten erst in einer Neufassung bestimmt werden müssen. Wann diese vorgelegt werden wird, ist derzeit nicht bekannt.

In Bayern ausgestorbene/verschollene Arten, Irrgäste, nicht autochthone Arten sowie Gastvögel sind in den Listen nicht enthalten. Ebenso sind in den o.a. Artenlisten des LfU diejenigen Vogelarten nicht enthalten, die aufgrund ihrer eurypäen Lebensweise und mangels aktueller Gefährdung in einem ersten Schritt (Relevanzprüfung) einer vereinfachten Betrachtung unterzogen werden können. Bei diesen weit verbreiteten, sog. "Allerweltsvogelarten" kann regelmäßig davon ausgegangen werden, dass durch Vorhaben keine Verschlechterung ihres Erhaltungszustandes erfolgt (Regelvermutung).

Die Artentabelle wird seitens des LfU regelmäßig überprüft und ggf. bei neueren Erkenntnissen fortgeschrieben (aktuell aufgrund der Fortschreibung der Roten Liste Vögel Bayern und Deutschland um 5 weitere Vogelarten).

Wenn im konkreten Einzelfall aufgrund einer besonderen Fallkonstellation eine größere Anzahl von Individuen oder Brutpaaren dieser weitverbreiteten und häufigen Vogelarten von einem Vorhaben betroffen sein können, sind diese Arten ebenfalls als zu prüfende Arten gelistet.

Von den sehr zahlreichen Zug- und Rastvogelarten Bayerns werden nur diejenigen erfasst, die in relevanten Rast-/Überwinterungsstätten im Wirkraum des Projekts als regelmäßige Gastvögel zu erwarten sind.

Anhand der unten dargestellten Kriterien wird durch Abschichtung das artenschutzrechtlich zu prüfende Artenspektrum im Untersuchungsraum des Vorhabens ermittelt.

Die ausführliche Tabellendarstellung dient vorrangig als interne Checkliste zur Nachvollziehbarkeit der Ermittlung des zu prüfenden Artenspektrums und als Hilfe für die Abstimmung mit den Naturschutzbehörden. Die Ergebnisse der Auswahl der Arten müssen jedoch in geeigneter Form (z.B. in Form der ausgefüllten Listen) in den Genehmigungsunterlagen dokumentiert und hinreichend begründet werden.

Abschichtungskriterien (Spalten am Tabellenanfang):**Schritt 1: Relevanzprüfung****V:** Wirkraum des Vorhabens liegt:**X** = innerhalb des bekannten Verbreitungsgebietes der Art in Bayern
oder keine Angaben zur Verbreitung der Art in Bayern vorhanden (k.A.)**0** = außerhalb des bekannten Verbreitungsgebietes der Art in Bayern**L:** Erforderlicher Lebensraum/Standort der Art im Wirkraum des Vorhabens (Lebensraum-Grobfilter nach z.B. Feuchtlebensräume, Wälder, Gewässer):**X** = vorkommend; spezifische Habitatansprüche der Art voraussichtlich erfüllt
oder keine Angaben möglich (k.A.)**0** = nicht vorkommend; spezifische Habitatansprüche der Art mit Sicherheit nicht erfüllt**E:** Wirkungsempfindlichkeit der Art:**X** = gegeben, oder nicht auszuschließen, dass Verbotstatbestände ausgelöst werden können**0** = projektspezifisch so gering, dass mit hinreichender Sicherheit davon ausgegangen werden kann, dass keine Verbotstatbestände ausgelöst werden können (i.d.R. nur weitverbreitete, ungefährdete Arten)

Arten, bei denen *eines* der o.g. Kriterien mit "0" bewertet wurde, sind zunächst als nicht-relevant identifiziert und können von einer weiteren detaillierten Prüfung ausgeschlossen werden. Alle übrigen Arten sind als relevant identifiziert; für sie ist die Prüfung mit Schritt 2 fortzusetzen.

Schritt 2: Bestandsaufnahme**NW:** Art im Wirkraum durch Bestandserfassung nachgewiesen**X** = ja**0** = nein**PO:** potenzielles Vorkommen: Vorkommen im Untersuchungsgebiet möglich, d. h. ein Vorkommen ist nicht sicher auszuschließen und aufgrund der Lebensraumausstattung des Gebietes und der Verbreitung der Art in Bayern nicht unwahrscheinlich**X** = ja**0** = nein

Auf Grund der Ergebnisse der Bestandsaufnahme sind die Ergebnisse der in der Relevanzprüfung (Schritt 1) vorgenommenen Abschichtung nochmals auf Plausibilität zu überprüfen.

Arten, bei denen *eines der* o.g. Kriterien mit "X" bewertet wurde, werden der weiteren saP (s. Anlage 1, Mustervorlage) zugrunde gelegt.

Für alle übrigen Arten ist dagegen eine weitergehende Bearbeitung in der saP entbehrlich.

Weitere Abkürzungen:**RLB:** Rote Liste Bayern:

Alle bewerteten Arten der Roten Liste gefährdeter Tiere werden gem. LfU 2016 einem einheitlichen System von Gefährdungskategorien zugeordnet (siehe folgende Übersicht).¹

¹ LfU 2016: [Rote Liste gefährdeter Tiere Bayerns](#) – Grundlagen.

Kategorie	Bedeutung
0	Ausgestorben oder verschollen
1	Vom Aussterben bedroht
2	Stark gefährdet
3	Gefährdet
G	Gefährdung unbekanntes Ausmaßes
R	Extrem selten
V	Vorwarnliste
D	Daten unzureichend
*	Ungefährdet
♦	Nicht bewertet (meist Neozoen)
-	Kein Nachweis oder nicht etabliert (nur in Regionallisten)

Die in Bayern gefährdeten Gefäßpflanzen werden folgenden Kategorien zugeordnet²:

Gefährdungskategorien	
0	ausgestorben oder verschollen (0* ausgestorben und 0 verschollen)
1	vom Aussterben bedroht
2	stark gefährdet
3	gefährdet
G	Gefährdung anzunehmen
R	extrem selten (R* äußerst selten und R sehr selten)
V	Vorwarnstufe
•	ungefährdet
••	sicher ungefährdet
D	Daten mangelhaft

RLD: Rote Liste Tiere/Pflanzen Deutschland gem. BfN³:

Symbol	Kategorie
0	Ausgestorben oder verschollen
1	Vom Aussterben bedroht
2	Stark gefährdet
3	Gefährdet
G	Gefährdung unbekanntes Ausmaßes
R	Extrem selten
V	Vorwarnliste
D	Daten unzureichend
*	Ungefährdet
♦	Nicht bewertet

Bei der Angabe des jeweiligen Gefährdungsstatus einer Art ist jeweils auf die aktuellen Ausgaben der entsprechenden Roten Listen Bezug zu nehmen. Diese sind auf den Webseiten des [Bundesamts für Naturschutz](#) und des [Bay. Landesamts für Umwelt](#) veröffentlicht.

sg: streng geschützte Art nach § 7 Abs. 2 Nr. 14 BNatSchG

² LfU 2003: [Grundlagen und Bilanzen](#) der Roten Liste gefährdeter Gefäßpflanzen Bayerns.

³ Ludwig, G. e.a. in: Naturschutz und Biologische Vielfalt, Schriftenreihe des BfN 70 (1) 2009 (https://www.bfn.de/fileadmin/MDb/documents/themen/roteliste/Methodik_2009.pdf).

A Arten des Anhangs IV der FFH-Richtlinie**Tierarten:**

V	L	E	NW	PO	Art	Art	RLB	RLD	sg
Fledermäuse									
0					Bartfledermaus	Myotis mystacinus	-	-	x
	0				Bechsteinfledermaus	Myotis bechsteinii	3	2	x
0					Brandtfledermaus	Myotis brandtii	2	-	x
	0				Braunes Langohr	Plecotus auritus	-	3	x
0					Breitflügelfledermaus	Eptesicus serotinus	3	3	x
	0				Fransenfledermaus	Myotis nattereri	-	-	x
0					Graues Langohr	Plecotus austriacus	2	1	x
0					Große Hufeisennase	Rhinolophus ferrumequinum	1	1	x
	0				Großer Abendsegler	Nyctalus noctula	-	V	x
	0				Großes Mausohr	Myotis myotis	-	-	x
	0				Kleinabendsegler	Nyctalus leisleri	2	D	x
0					Kleine Hufeisennase	Rhinolophus hipposideros	2	2	x
0					Mopsfledermaus	Barbastella barbastellus	3	2	x
	0				Mückenfledermaus	Pipistrellus pygmaeus	V	-	x
0					Nordfledermaus	Eptesicus nilssonii	3	3	x
0					Nymphenfledermaus	Myotis alcathoe	1	1	x
	0				Rauhautfledermaus	Pipistrellus nathusii	-	-	x
	0				Wasserfledermaus	Myotis daubentonii	-	-	x
0					Weißrandfledermaus	Pipistrellus kuhlii	-	-	x
0					Wimperfledermaus	Myotis emarginatus	1	2	x
	0				Zweifarbflfledermaus	Vespertilio murinus	2	D	x
	0				Zwergfledermaus	Pipistrellus pipistrellus	-	-	x
Säugetiere ohne Fledermäuse									
0					Baumschläfer	Dryomys nitedula	1	R	x
	0				Biber	Castor fiber	-	V	x
0					Feldhamster	Cricetus cricetus	1	1	x
0					Fischotter	Lutra lutra	3	3	x
0					Haselmaus	Muscardinus avellanarius	-	V	x
0					Luchs	Lynx lynx	1	1	x
0					Waldbirkenmaus	Sicista betulina	2	2	x
0					Wildkatze	Felis silvestris	2	3	x
Kriechtiere									
0					Äskulapnatter	Zamenis longissimus	2	2	x
0					Mauereidechse	Podarcis muralis	1	V	x
0					Schlingnatter	Coronella austriaca	2	3	x
0					Östliche Smaragdeidechse	Lacerta viridis	1	1	x

V	L	E	NW	PO	Art	Art	RLB	RLD	sg
			0		Zauneidechse	Lacerta agilis	3	V	x

Lurche

0					Alpensalamander	Salamandra atra	-	-	x
	0				Europäischer Laubfrosch	Hyla arborea	2	3	x
0					Geburtshelferkröte	Alytes obstetricans	1	2	x
0					Gelbbauchunke	Bombina variegata	2	2	x
	0				Kleiner Wasserfrosch	Pelophylax lessonae	3	G	x
	0				Knoblauchkröte	Pelobates fuscus	2	3	x
	0				Kreuzkröte	Epidalea calamita	2	2	x
0					Moorfrosch	Rana arvalis	1	3	x
	0				Nördlicher Kammolch	Triturus cristatus	2	3	x
	0				Springfrosch	Rana dalmatina	V	V	x
0					Wechselkröte	Bufo viridis	1	2	x

Libellen

0					Asiatische Keiljungfer	Gomphus flavipes	3	-	x
0					Östliche Moosjungfer	Leucorrhinia albifrons	1	2	x
0					Zierliche Moosjungfer	Leucorrhinia caudalis	1	3	x
	0				Große Moosjungfer	Leucorrhinia pectoralis	2	3	x
	0				Grüne Flussjungfer	Ophiogomphus cecilia	V	-	x
0					Sibirische Winterlibelle	Sympecma paedisca	2	1	x

Käfer

0					Großer Eichenbock	Cerambyx cerdo	1	1	x
0					Schwarzer Grubenlaufkäfer	Carabus nodulosus	1	1	x
0					Scharlach-Plattkäfer	Cucujus cinnaberinus	R	1	x
0					Breitrand	Dytiscus latissimus	1	1	x
0					Eremit	Osmoderma eremita	2	2	x
0					Alpenbock	Rosalia alpina	2	2	x

Tagfalter

0					Wald-Wiesenvögelchen	Coenonympha hero	2	2	x
0					Moor-Wiesenvöglechen	Coenonympha oedippus	1	1	x
0					Kleiner Maivogel	Euphydryas maturna	1	1	x
0					Gelbringfalter	Lopinga achine	2	2	x
0					Flussampfer-Dukatenfalter	Lycaena dispar	-	3	x
0					Blauschillernder Feuerfalter	Lycaena helle	1	2	x
0					Apollo	Parnassius apollo	2	2	x
0					Schwarzer Apollo	Parnassius mnemosyne	2	2	x
0					Thymian-Ameisenbläuling	Phengaris arion	2	3	x
0					Dunkler Wiesenknopf-Ameisenbläuling	Phengaris nausithous	V	V	x

V	L	E	NW	PO	Art	Art	RLB	RLD	sg
0					Heller Wiesenkopf-Ameisenbläuling	Phengaris teleius	2	2	x

Nachfalter

0					Heckenwollflafer	Eriogaster catax	1	1	x
0					Haarstrangwurzeleule	Gortyna borelii	1	1	x
0					Nachtkerzenschwärmer	Proserpinus proserpina	V	-	x

Schnecken

0					Zierliche Tellerschnecke	Anisus vorticulus	1	1	x
0					Gebänderte Kahnschnecke	Theodoxus transversalis	1	1	x

Muscheln

	0				Bachmuschel, Gemeine Flussmuschel	Unio crassus	1	1	x
--	---	--	--	--	--------------------------------------	--------------	---	---	---

Gefäßpflanzen:

V	L	E	NW	PO	Art	Art	RLB	RLD	sg
0					Lilienblättrige Becherglocke	Adenophora liliifolia	1	1	x
0					Braungrüner Streifenfarn	Asplenium adulterinum	2	2	x
0					Dicke Trespe	Bromus grossus	1	2	x
0					Herzlöffel	Caldesia parnassifolia	1	1	x
0					Europäischer Frauenschuh	Cypripedium calceolus	3	3	x
0					Böhmischer Fransenenzian	Gentianella bohemica	1	1	x
0					Sumpf-Siegwurz	Gladiolus palustris	2	2	x
0					Kriechender Sellerie	Helosciadium repens	2	2	x
0					Sand-Silberscharte	Jurinea cyanooides	1	2	x
0					Liegendes Büchsenkraut	Lindernia procumbens	2	2	x
0					Sumpf-Glanzkräuter	Liparis loeselii	2	2	x
0					Froschkraut	Luronium natans	0	2	x
0					Bodensee-Vergissmeinnicht	Myosotis rehsteineri	1	1	x
0					Finger-Küchenschelle	Pulsatilla patens	1	1	x
0					Sommer-Wendelähre	Spiranthes aestivalis	2	2	x
0					Bayerisches Federgras	Stipa pulcherrima ssp. bavarica	1	1	x
0					Prächtiger Dünnfarn	Trichomanes speciosum	R	-	x

B Vögel

Nachgewiesene Brutvogelarten in Bayern (2005 bis 2009 nach RÖDL et al. 2012) ohne Gefangenschaftsflüchtlinge, Neozoen, Vermehrungsgäste und Irrgäste

V	L	E	NW	PO	Art	Art	RLB	RLD	sg
0					Alpenbirkenzeisig	Acanthis cabaret	-	-	
		0	x		Amsel ^{*)}	Turdus merula	-	-	-
0					Auerhuhn	Tetrao urogallus	1	1	x
		0	x		Bachstelze ^{*)}	Motacilla alba	-	-	-
0					Bartmeise	Panurus biarmicus	R	-	-
	0				Baumfalke	Falco subbuteo	-	3	x
0					Baumpieper	Anthus trivialis	2	V	-
	0				Bekassine	Gallinago gallinago	1	1	x
	0				Bergfink	Fringilla montifringilla	-	-	
0					Beutelmeise	Remiz pendulinus	V	1	-
0					Bienenfresser	Merops apiaster	R	-	x
0					Birkhuhn	Tetrao tetrix	1	2	x
	0				Blässhuhn	Fulica atra	-	-	-
	0				Blauehlchen	Luscinia svecica	-	-	x
		0	x		Blaumeise ^{*)}	Parus caeruleus	-	-	-
	0				Bluthänfling	Linaria cannabina	2	3	-
	0				Brachpieper	Anthus campestris	0	1	x
0					Brachvogel	Numenius arquata	1	1	x
0					Brandgans/Brandente	Tadorna tadorna	R	-	-
0					Braunkehlchen	Saxicola rubetra	1	2	-
		0	x		Buchfink ^{*)}	Fringilla coelebs	-	-	-
	0				Buntspecht	Dendrocopos major	-	-	-
	0				Dohle	Coloeus monedula	V	-	-
		x	x		Dorngrasmücke	Curruca communis	V	-	-
0					Dreizehenspecht	Picoides tridactylus	-	-	x
0					Drosselrohrsänger	Acrocephalus arundinaceus	3	-	x
	0				Eichelhäher ^{*)}	Garrulus glandarius	-	-	-
0					Eiderente ^{*)}	Somateria mollissima	n.b.	-	-
	0				Eisvogel	Alcedo atthis	3	-	x
		0	x		Elster ^{*)}	Pica pica	-	-	-
	0				Erlenzeisig	Spinus spinus	-	-	-
		x	x		Feldlerche	Alauda arvensis	3	3	-
0					Feldschwirl	Locustella naevia	V	2	-
		x	x		Feldsperling	Passer montanus	V	V	-
	0				Fichtenkreuzschnabel ^{*)}	Loxia curvirostra	-	-	-
0					Fischadler	Pandion haliaetus	1	3	x
	0				Fitis ^{*)}	Phylloscopus trochilus	-	-	-
	0				Flussregenpfeifer	Charadrius dubius	3	V	x

V	L	E	NW	PO	Art	Art	RLB	RLD	sg
0					Flusseeschwalbe	Sterna hirundo	3	2	x
	0				Flussuferläufer	Actitis hypoleucos	1	2	x
0					Gänsesäger	Mergus merganser	-	3	-
	0				Gartenbaumläufer ^{*)}	Certhia brachydactyla	-	-	-
		0	x		Gartengrasmücke ^{*)}	Sylvia borin	-	-	-
		x	x		Gartenrotschwanz	Phoenicurus phoenicurus	3	-	-
	0				Gebirgsstelze ^{*)}	Motacilla cinerea	-	-	-
	0				Gelbspötter	Hippolais icterina	3	-	-
	0				Gimpel ^{*)}	Pyrrhula pyrrhula	-	-	-
	0				Girlitz ^{*)}	Serinus serinus	-	-	-
		x	x		Goldammer	Emberiza citrinella	-	-	-
0					Graumammer	Miliaria calandra	1	V	x
	0				Graugans	Anser anser	-	-	-
	0				Graureiher	Ardea cinerea	V	-	-
0					Grauschnäpper	Muscicapa striata	-	V	-
0					Grauspecht	Picus canus	3	2	x
		0	x		Grünfink ^{*)}	Carduelis chloris	-	-	-
	0				Grünspecht	Picus viridis	-	-	x
0					Habicht	Accipiter gentilis	V	-	x
0					Habichtskauz	Strix uralensis	R	R	x
0					Halsbandschnäpper	Ficedula albicollis	3	3	x
0					Haselhuhn	Tetrastes bonasia	3	2	-
0					Haubenlerche	Galerida cristata	1	1	x
	0				Haubenmeise ^{*)}	Parus cristatus	-	-	-
0					Haubentaucher	Podiceps cristatus	-	-	-
	0				Hausrotschwanz ^{*)}	Phoenicurus ochrurus	-	-	-
	0				Haussperling	Passer domesticus	V	-	-
	0				Heckenbraunelle ^{*)}	Prunella modularis	-	-	-
0					Heidelerche	Lullula arborea	2	V	x
	0				Höckerschwan	Cygnus olor	-	-	-
	0				Hohltaube	Columba oenas	-	-	-
	0				Jagdfasan ^{*)}	Phasianus colchicus	n.b.	-	-
0					Kanadagans	Branta canadensis	n.b.	-	-
0					Karmingimpel	Carpodacus erythrinus	1	V	x
	0				Kernbeißer ^{*)}	Coccothraustes coccothraustes	-	-	-
	0				Kiebitz	Vanellus vanellus	2	2	x
		x	x		Klappergrasmücke	Curruca curruca	3	-	-
	0				Kleiber ^{*)}	Sitta europaea	-	-	-
0					Kleines Sumpfhuhn	Porzana parva	n.b.	3	x
0					Kleinspecht	Dryobates minor	V	3	-
0					Knäkente	Spatula querquedula	1	1	x

V	L	E	NW	PO	Art	Art	RLB	RLD	sg
		0	x		Kohlmeise*)	Parus major	-	-	-
	0				Kolbenente	Netta rufina	-	-	-
0					Kolkrabe	Corvus corax	-	-	-
	0				Kormoran	Phalacrocorax carbo	-	-	-
	0				Kranich	Grus grus	1	-	x
0					Krickente	Anas crecca	3	3	-
	0				Kuckuck	Cuculus canorus	V	3	-
	0				Lachmöwe	Larus ridibundus	-	-	-
	0				Löffelente	Anas clypeata	1	3	-
		x	x		Mauersegler	Apus apus	3	-	-
		x	x		Mäusebussard	Buteo buteo	-	-	x
		x	x		Mehlschwalbe	Delichon urbicum	3	3	-
	0				Misteldrossel*)	Turdus viscivorus	-	-	-
0					Mittelmeermöwe	Larus michahellis	-	-	-
	0				Mittelspecht	Dendrocytes medius	-	-	x
		0	x		Mönchsgrasmücke*)	Sylvia atricapilla	-	-	-
0					Nachtigall	Luscinia megarhynchos	-	-	-
	0				Nachtreiher	Nycticorax nycticorax	R	2	x
0					Nachtschwalbe	Caprimulgus europaeus	1	3	x
	0				Neuntöter	Lanius collurio	V	-	-
0					Ortolan	Emberiza hortulana	1	2	x
	0				Pirol	Oriolus oriolus	V	V	-
	0				Purpurreiher	Ardea purpurea	R	R	x
		0	x		Rabenkrähe*)	Corvus corone	-	-	-
	0				Raubwürger	Lanius excubitor	1	1	x
		x	x		Rauchschwalbe	Hirundo rustica	V	V	-
0					Raufußkauz	Aegolius funereus	-	-	x
	0				Rebhuhn	Perdix perdix	2	2	-
	0				Reiherente*)	Aythya fuligula	-	-	-
0					Ringdrossel	Turdus torquatus	-	-	-
		0	x		Ringeltaube*)	Columba palumbus	-	-	-
	0				Rohrammer*)	Emberiza schoeniclus	-	-	-
0					Rohrdommel	Botaurus stellaris	1	3	x
0					Rohrschwirl	Locustella luscinioides	-	-	x
	0				Rohrweihe	Circus aeruginosus	-	-	x
0					Rostgans	Tadorna ferruginea	n.b.	-	
		0	x		Rotkehlchen*)	Erithacus rubecula	-	-	-
		x	x		Rotmilan	Milvus milvus	V	-	x
0					Rotschenkel	Tringa totanus	1	2	x
0					Saatkrähe	Corvus frugilegus	-	-	-
	0				Schafstelze	Motacilla flava	-	-	-

V	L	E	NW	PO	Art	Art	RLB	RLD	sg
0					Schellente	Bucephala clangula	-	-	-
0					Schilfrohrsänger	Acrocephalus schoenobaenus	-	-	x
0					Schlagschwirl	Locustella fluviatilis	V	-	-
	0				Schleiereule	Tyto alba	3	-	x
	0				Schnatterente	Anas strepera	-	-	-
	0				Schwanzmeise*)	Aegithalos caudatus	-	-	-
0					Schwarzhalstaucher	Podiceps nigricollis	2	3	x
	0				Schwarzkehlchen	Saxicola torquata	V	-	-
0					Schwarzkopfmöwe	Larus melanocephalus	R	-	-
	0				Schwarzmilan	Milvus migrans	-	-	x
	0				Schwarzspecht	Dryocopus martius	-	-	x
	0				Schwarzstorch	Ciconia nigra	-	-	x
0					Seeadler	Haliaeetus albicilla	R	-	
0					Seidenreiher	Egretta garzetta	n.b.	-	x
	0				Silberreiher	Egretta alba	-	-	
	0				Singdrossel*)	Turdus philomelos	-	-	-
	0				Sommergoldhähnchen*)	Regulus ignicapillus	-	-	-
	0				Sperber	Accipiter nisus	-	-	x
0					Sperbergrasmücke	Sylvia nisoria	1	1	x
0					Sperlingskauz	Glaucidium passerinum	-	-	x
		x	x		Star	Sturnus vulgaris	-	3	-
0					Steinkauz	Athene noctua	3	V	x
0					Steinschmätzer	Oenanthe oenanthe	1	1	-
		x	x		Stieglitz	Carduelis carduelis	V	-	-
	0				Stockente	Anas platyrhynchos	-	-	-
	0				Straßentaube*)	Columba livia f. domestica	n.b.	-	-
	0				Sturmmöwe	Larus canus	R	-	-
	0				Sumpfmeise*)	Parus palustris	-	-	-
0					Sumpfohreule	Asio flammeus	0	1	
	0				Sumpfrohrsänger*)	Acrocephalus palustris	-	-	-
	0				Tafelente	Aythya ferina	-	V	-
	0				Tannenhäher*)	Nucifraga caryocatactes	-	-	-
	0				Tannenmeise*)	Parus ater	-	-	-
	0				Teichhuhn	Gallinula chloropus	-	V	x
	0				Teichrohrsänger	Acrocephalus scirpaceus	-	-	-
	0				Trauerschnäpper	Ficedula hypoleuca	V	3	-
	0				Tüpfelsumpfhuhn	Porzana porzana	1	3	x
	0				Türkentaube*)	Streptopelia decaocto	-	-	-
		x	x		Turmfalke	Falco tinnunculus	-	-	x
	0				Turteltaube	Streptopelia turtur	2	2	x
0					Uferschnepfe	Limosa limosa	1	1	x

V	L	E	NW	PO	Art	Art	RLB	RLD	sg
0					Uferschwalbe	Riparia riparia	V	-	x
	0				Uhu	Bubo bubo	-	-	x
		0	x		Wacholderdrossel ^{*)}	Turdus pilaris	-	-	-
0					Wachtel	Coturnix coturnix	3	V	-
0					Wachtelkönig	Crex crex	2	1	x
	0				Waldbaumläufer ^{*)}	Certhia familiaris	-	-	-
	0				Waldkauz	Strix aluco	-	-	x
	0				Waldlaubsänger	Phylloscopus sibilatrix	2	-	-
	0				Waldohreule	Asio otus	-	-	x
0					Waldschnepfe	Scolopax rusticola	-	V	-
	0				Waldwasserläufer	Tringa ochropus	R	-	x
	0				Wanderfalke	Falco peregrinus	-	-	x
0					Wasseramsel	Cinclus cinclus	-	-	-
	0				Wasserralle	Rallus aquaticus	3	V	-
	0				Weidenmeise ^{*)}	Parus montanus	-	-	-
0					Weißrückenspecht	Dendrocopos leucotus	3	2	x
	0				Weißstorch	Ciconia ciconia	-	V	x
	0				Wendehals	Jynx torquilla	1	3	x
	0				Wespenbussard	Pernis apivorus	V	V	x
	0				Wiedehopf	Upupa epops	1	3	x
0					Wiesenpieper	Anthus pratensis	1	2	-
0					Wiesenweihe	Circus pygargus	R	2	x
	0				Wintergoldhähnchen ^{*)}	Regulus regulus	-	-	-
		0	x		Zaunkönig ^{*)}	Troglodytes troglodytes	-	-	-
		0	x		Zilpzalp ^{*)}	Phylloscopus collybita	-	-	-
0					Zippammer	Emberiza cia	R	1	x
0					Zwergdommel	Ixobrychus minutus	1	3	x
0					Zwergohreule	Otus scops	R	-	x
0					Zwergschnäpper	Ficedula parva	2	V	x
	0				Zwergtaucher ^{*)}	Tachybaptus ruficollis	-	-	-

*) Weit verbreitete Arten („Allerweltsarten“), bei denen regelmäßig davon auszugehen ist, dass durch Vorhaben keine populationsbezogene Verschlechterung des Erhaltungszustandes erfolgt. Vgl. Abschnitt „Relevanzprüfung“ der Internet-Arbeitshilfe zur speziellen artenschutzrechtlichen Prüfung bei der Vorhabenzulassung des Bayerischen Landesamtes für Umwelt.